



2014 年年度报告

二零一五年四月

目 录

一、公开披露信息·····	3
二、审计报告正文·····	21
三、经审计财务报表（不含附注）·····	25

第一节 公开披露信息

一、公司概况

(一) 公司名称

法定中文名称：宏信证券有限责任公司

法定英文名称：CHINA HONGXIN SECURITIES CO.,LTD.

公司简称：宏信证券

(二) 公司法定代表人：吴玉明

总裁：宋成

(三) 公司注册资本：1,000,000,000 元；

净资产：1,315,314,593.45 元

(四) 公司各单项业务资格：

根据中国证监会核发的经营证券业务许可证，公司经营范围包括：(1) 证券经纪；(2) 证券投资咨询；(3) 证券自营；(4) 证券资产管理；(5) 证券投资基金销售；(6) 证券承销与保荐；(7) 融资融券；(8) 代销金融产品；(9) 与证券交易、证券投资活动有关的财务顾问。

此外，公司还具有以下业务资格：(1) 上交所核准的业务资格：股票质押式回购交易权限、权证交易、股票期权交易参与者，并开通股票期权经纪、自营业务交易权限 (2) 深交所核准的业务资格：股票质押式回购交易权限 (3) 中国证券业协会核准的业务资格：中小企业私募债券承销业务 (4) 中国人民银行核准的业务资格：全国银行间拆借市场成员 (5) 中国证券金融公司核准的业务资格：转融通业务。

(五) 公司注册及办公地址：

成都市锦江区人民南路二段十八号川信大厦10楼

邮政编码：610016 国际互联网网址：<http://www.hxzq.cn>

E-mail: hxzq@hxzb.cn

(六) 公司董事会秘书：刘学川

联系地址：成都市锦江区人民南路二段十八号川信大厦10楼

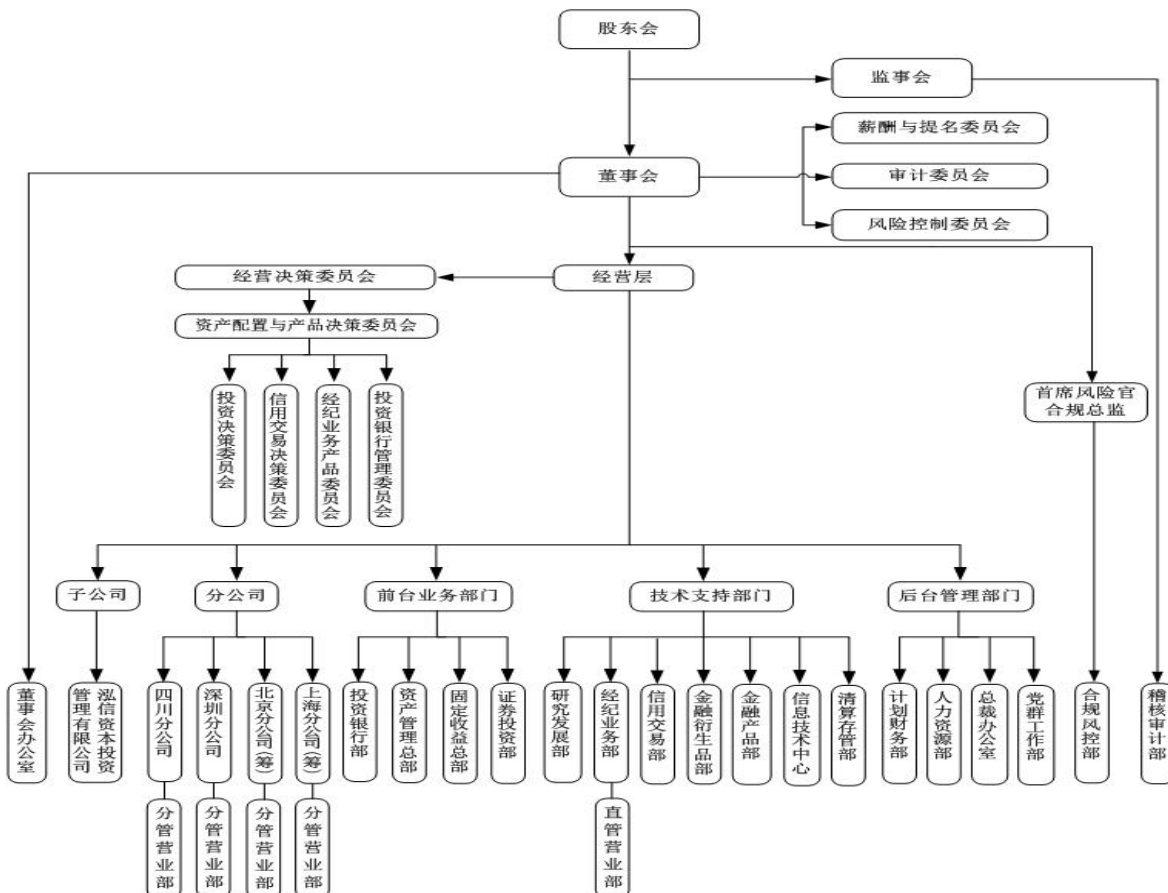
电话：028-86199815 传真：028-86199079

E-mail: liuxc@hxzb.cn

(七) 公司组织架构：

公司遵循《公司法》、《证券法》、《证券公司监督管理条例》以及中国证监会有关规章制度及本公司章程的规定，规范运作，不断完善股东会、董事会、监事会及经理层的运作机制和制度建设，构建了规范、科学、有效的法人治理结构，建立了符合公司发展需要的组织架构，形成了权力机构、决策机构、监督机构与经理层之间权责分明、有效制衡的公司治理体系。规范的公司治理结构，有效地保证了公司的稳健发展，保护了公司和股东的利益。

宏信证券有限责任公司
组织架构图



(八) 公司营业机构

1、证券营业部

2014年末，公司正式营运的证券营业部48家,营业网点分布在四川（30家）、北京（2家）、上海（4家）、广东（4家）、重庆（2家）、辽宁（3家）、青岛、武汉、常州各1家。

宏信证券营业机构

序号	营业机构名称	详细地址	设立时间	营运资金	负责人	联系电话
1	成都一环路东五段证券营业部	成都市一环路东5段46号1栋1单元17层	2001年10月26日	500万	傅晓航	028-86786820
2	成都人民南路证券营业部	成都市人民南路二段18号川信大厦三楼	2001年10月26日	500万	张迅	028-86199853
3	成都市红庙子街证券营业部	成都市红庙子街60号	2001年10月26日	500万	陈柯	028-86615364
4	成都西御街证券营业部	成都市西御街77号国信大厦	2001年10月26日	500万	熊芳	028-86119027
5	成都一环路西二段证券营业部	四川省成都一环路西二段18号浣花商厦二楼	2001年10月26日	500万	黄伟	028-87716881
6	成都一环路西三段证券营业部	四川省成都一环路西三段西北街28号	2001年10月26日	500万	田玲	028-87732881
7	成都金堂县十里大道证券营业部	金堂县十里大道一段683号3楼	2002年6月10日	500万	袁川江	028-84989992
8	成都天府大道北段证券营业部	四川省成都市高新区天府大道北段1480号拉德方斯大厦东楼14层3号	2013年10月23日	500万	涂峰	028-65335027
9	北京广渠路证券营业部	北京市朝阳区广渠路38号北京一轻大厦一层	2001年11月20日	500万	杨沛	010-64083710
10	北京雅宝路证券营业部	北京市朝阳区朝外雅宝路12号3层207室	2013年12月12日	500万	李世坤	010-59417639
11	上海中华新路证券营业部	上海市中华新路1157号	1993年4月12日	500万	唐勇	021-56082700
12	上海崂山路证券营业部	上海市浦东新区崂山路288号	1997年5月20日	500万	史建旗	021-68870467
13	上海桂平路证券营业部	上海市桂平路130号	1997年7月23日	500万	夏东阳	021-54189393
14	乐山嘉定中路证券营业部	四川省乐山市市中区嘉定中路251号	2005年3月23日	500万	施建玲	0833-2190032
15	乐山嘉州大道证券营业部	四川省乐山市嘉州大道258号	2010年5月31日	500万	杜军	0833-2485551
16	德阳凉山路证券营业部	四川省德阳市凉山路116号	2001年9月26日	500万	彭昊光	0838-2301988
17	德阳南街证券营业部	四川省德阳下南街德阳商厦B座3楼	2001年9月26日	500万	黄永忠	0838-2307996
18	德阳绵竹市回澜街证券营业部	四川省德阳绵竹市剑南镇回澜街144号工商银行3楼	2002年7月11日	500万	刘传刚	0838-6905612
19	内江公园街证券营业部	四川省内江市公园街130号帝景大厦3楼0302-0304号	2001年10月11日	500万	郑宗明	0832-2034054
20	江油金轮干道证券营业部	四川省江油市中坝镇金轮干道川信小区	2001年9月27日	500万	李永安	0816-3268084
21	南充丝绸路营业部	四川省南充市丝绸路49号	2001年9月27日	500万	谢志强	0817-2807789
22	泸州市府路证券营业部	四川省泸州市江阳区市府路商业步行街C幢二层	2001年9月26日	500万	曾彤	0830-2299373

23	阿坝马尔康县达萨街证券营业部	四川省阿坝州马尔康县达萨街151号2号楼	1997年7月18日	500万	鞠晓宜	0837-2824322
24	峨眉山金顶北路证券营业部	四川省峨眉山市绥山镇金顶北路中段306号	2001年9月26日	500万	黄名水	0833-5524668
25	峨眉山车箭路证券营业部	四川省峨眉山市九里镇车箭路8号	2010年5月31日	500万	穆亭文	0833-5576517
26	西昌胜利路证券营业部	四川省西昌市胜利路82号	2001年11月30日	500万	且燕	0834-3227712
27	西昌顺城街证券营业部	四川省西昌市下顺城街68号	2001年11月30日	500万	吴明俊	0834-3232757
28	阿坝州汶川县岷江路证券营业部	四川省阿坝州汶川县威州镇岷江路101号岷闲居花园3楼	2009年2月18日	500万	刘红	0837-6228588
29	合江县少岷路证券营业部	四川省合江县少岷路245号	2010年4月15日	500万	周华志	0830-2293010
30	德阳什邡市亭江东路证券营业部	四川省德阳市什邡市方亭镇亭江东路	2013年10月17日	500万	周玉彬	0838-8218077
31	绵阳跃进路证券营业部	四川省绵阳市涪城区跃进路6号(长长虹国际城一期26幢2-5-2号)	2013年10月17日	500万	龙涛	0816-6388377
32	宜宾滨江路证券营业部	宜宾市翠屏区滨江路4号雄模大厦13楼31号	2013年11月8日	500万	杨忠	0830-2290958
33	广安建安中路证券营业部	四川省广安市广安区建安中路136号	2013年11月7日	500万	陈槐	0826-2228588
34	上海拱极路证券营业部	上海市浦东新区惠南镇拱极路2764、2766、2768号	2013年11月27日	500万	傅继成	021-60345101
35	广州华明路证券营业部	广东省广州市天河区珠江新城华明路2709房	2013年11月25日	500万	冯柏昌	020-28865383
36	深圳福华三路证券营业部	广东省深圳市福田区福华三路168号国际商会中心4803A	2013年11月18日	500万	王斌卿	0755-88266669
37	广州马场路证券营业部	广州市天河区马场路16号之一—1008房	2014年4月24日	500万	张泓	020-38854860
38	深圳深南大道证券营业部	深圳市福田区深南大道4019号航天大厦A座909室	2014年1月17日	500万	李文轩	0755-88285393
39	沈阳五爱街证券营业部	沈阳市沈河区五爱街2号(302)	2014年7月18日	500万	戴向晖	024-31909107
40	攀枝花临江北路证券营业部	攀枝花市东区临江路1号湖光大厦12层	2014年5月21日	500万	王彦	0834-3231271
41	常州太湖东路证券营业部	常州市新北区太湖东路101—1号常发广场5—1601、5—1609	2014年7月17日	500万	丁小刚	0519-85280128
42	大连虎滩路证券营业部	辽宁省大连市中山区虎滩路1—4、5、6号	2013年10月9日	500万	杨维波	13889477533
43	成都彭州市翠湖路证券营业部	彭州市天彭镇翠湖路88号云锦华府2幢1单元17楼	2014年1月6日	500万	宿杨	13908190879
44	重庆金融街证券营业部	重庆市江北区金融街3号9—1层B单元	2014年7月23日	500万	李振坤	023-86856576
45	重庆星光大道证券营业部	重庆市北部区星光大道19号22楼	2014年1月2日	500万	崔勇	13983781222
46	武汉江汉路证券营业部	武汉市江岸区江汉路250号武汉船舶国际广场1层	2013年11月20日	500万	刘云	18627960333
47	丹东锦山大街证券营业部	辽宁省丹东市振兴区锦山大街133号	2014年7月21日	500万	康军	0415-3976807
48	青岛辽源路证券营业部	青岛市市北区辽源路257号8号楼201室	2014年7月17日	500万	吴佳俊	13658691903

2、全资子公司

序号	子公司名称	详细地址	设立时间	营运资金	负责人	联系电话
1	泓信资本投资管理有限公司	上海市浦东新区乳山路227号3楼D-817室	2014年12月18日	5000万 (全资)	吴玉明	028-86199160

3、分公司

序号	分公司名称	详细地址	设立时间	负责人	联系电话
1	宏信证券有限责任公司四川分公司	成都市人民南路二段 18 号川信大厦三 楼	2015 年 1 月	谢志强	028-86199713
2	宏信证券有限责任公司深圳分公司	深圳福田区深南大道 4019 号航天大厦 A 座 9 楼 908 室	2015 年 3 月	杨 鹏	0755-88285390

(九) 公司员工情况

截至 2014 年 12 月 31 日公司共有员工 775 人，构成如下：

宏信证券员工构成表

	项 目	人 数	占 比
专业 结构	高级管理人员（含分支机构负责人）	60	7.7%
	经纪业务人员	574	74.1%
	研究人员	5	0.6%
	资产管理人員	27	3.5%
	投资银行人员	21	2.7%
	投资人员	13	1.7%
	金融衍生品人员	5	0.6%
	财务人员	8	1.0%
	清算人员	10	1.3%
	信息技术人员	16	2.1%
	行政管理人员	17	2.2%
	合规风控人员	11	1.4%
	稽核审计人员	3	0.4%
	其他人员	5	0.6%
		小计	775
受教育 程度	博士研究生	2	0.3%
	硕士研究生	96	12.4%
	大学本科	345	44.5%
	大学专科	265	34.2%
	大专以下	67	8.6%
		小计	775
年龄 分布	30 岁以下	182	23.5%
	30-39 岁	257	33.2%
	40-49 岁	271	35.0%
	50 岁以上	65	8.4%
		小计	775

二、报告期内股本变动情况：

本报告期内， 公司股本（资本）及股东持股无变化。截至 2014 年 12 月 31 日， 公司共有出资单位 12 家。

股东持股情况表

股东名称	实缴情况	
	出资额（元）	持股比例
1.四川信托有限公司	603,761,289.06	60.376%
2.凉山州国有投资发展有限责任公司	95,885,038.65	9.589%
3.南充市国有资产投资经营有限责任公司	67,047,655.60	6.705%
4.德阳市国有资产经营有限公司	55,069,603.30	5.507%
5.四川省国际信托投资公司	46,060,963.45	4.606%
6.阿坝州投资发展公司	29,605,392.92	2.961%
7.内江市国有资产经营管理有限责任公司	28,980,623.84	2.898%
8.四川宏达（集团）有限公司	27,204,894.76	2.720%
9.泸州国有资产经营有限公司	14,914,559.00	1.491%
10.江油鸿飞投资（集团）有限公司	12,794,975.40	1.279%
11.峨眉山市开源国有投资控股集团有限公司	9,907,157.92	0.991%
12.乐山市国信资产管理有限公司	8,767,846.10	0.877%
合 计	1,000,000,000.00	100%

三、 公司历史沿革

宏信证券有限责任公司前身为和兴证券经纪有限责任公司，于2001年8月经中国证监会批准由四川省信托投资公司、四川省国际信托投资公司、四川省建设信托投资公司、阿坝州信托投资公司、凉山州信托投资公司、四川省南充市信托投资公司等六家公司所属22家证券营业部合并组建而成

的专业证券公司，注册资本金为 36,877.99 万元人民币。2012 年 11 月，经四川省工商行政管理局核准，公司名称更名为宏信证券有限责任公司。其历史沿革如下：

(一) 六家信托投资公司证券业务的历史情况

1、四川省信托投资公司证券业务起步于 1989 年，其成都市福兴街证券营业部（现成都一环路东五大段证券营业部）为西南地区第一家开通沪、深交易行情的证券经营机构（1992 年）。其后公司在成都、上海、北京及四川主要地、市、县共设立 15 家营业部，主要经营业绩包括：多次代理发行国债和地方企业债券，支持了国家和当地的经济建设；参与中川国际、东新电碳、内江峨柴、西南化机等上市公司的发起和组建；参与 12 家上市公司公开发行承销团；上市推荐西藏圣地股份公司，并做其副主承销商；参与了多家定向募集公司的股权登记、托管工作；并曾经担任过武汉证交中心国债西南托管分库。

2、四川省国际信托投资公司证券部成立于 1987 年，是四川省最早从事证券业务的金融机构，十多年来，发行企业债券 10 多亿元，早期国库券柜台交易量 5 亿元，同时在 1992 年发行并管理了“长信受益券”，5,500 万元基金单位，规范后改名为“四川国信投资基金”并转让给华安基金管理公司以“安久基金”名称在深圳证券交易所上市。1997 年初被中国证监会授予股票主承销资格证书，并做了新希望的副主承销和 7 家公司上市的分销。

3、四川省建设信托投资公司证券部在 1993 年 10 月成立，同年开通了沪、深交易行情。截止 1999 年底公司累计实现证券交易量 180 亿元，承销各类债券和股权证 15 亿元，股民开户数达到 1.3 万户，自营交易规模达到

5,000 万元，并获得证券承销业务资格。

4、四川省阿坝州信托投资公司证券部成立于 1991 年，有 2 个证券营业部，分别在成都和马尔康，为西部民族地区引入了先进的改革意识和金融投资意识，为促进民族地区经济的发展作出了积极的贡献。

5、四川省凉山州信托投资公司证券部成立于 1989 年 7 月，开业后，公司代理地方企业发行短期融资债券 3,275 万元。1993 年，公司开办股票异地委托交易业务，并对股份制试点企业的股权证开办了托管业务，完成了西昌电力股份有限公司股权证的托管；并成为西电的主要发起人。公司为活跃少数民族地区经济和金融市场、开启少数民族地区人民金融意识做出了显著贡献。

6、四川省南充市信托投资公司 1993 年 10 月 10 日成立证券部，并开设南充证券交易营业部。至 1999 年证券开户人数 1.37 万，代理发行各类企业债券 1.2 亿元，并在当年成功办理成都红光股份和四川美亚股份在南充地区的集中托管工作。

(二)公司的筹建和开业

根据中国人民银行办公厅银办函[1999]95 号文《关于对四川省人民政府整顿信托投资公司方案的复函》以及四川省人民政府办公厅川办函[1999]91 号文《四川省人民政府办公厅转发省整顿信托投资公司领导小组关于整顿全省信托投资公司方案的通知》精神，四川省的 6 家信托投资公司组建和兴证券经纪有限责任公司筹备组，在中国证监会及成都证管办的指导下，筹备组在信托与证券分业、公司重组、设立专业证券公司等方面进行了深入的工作。2000 年，四川省人民政府以川府函[2000]186 号函向中国证监会申请设立和兴证券，中国证监会于 2000 年 11 月 27 日下达了《关

于同意组建和兴证券经纪有限责任公司的批复》(证监机构字[2000]271号)。

2001年7月10日,中国证监会以证监机构字[2001]114号下达《关于同意和兴证券经纪有限责任公司开业的批复》。

2001年8月8日,和兴证券在四川省工商行政管理局登记注册,领取了企业法人营业执照。2001年8月28日,和兴证券正式开业。

四、公司资产质量、流动性情况、负债状况以及重要的投融资活动的简要分析。

(一) 资产质量及投资分析

2014年末,公司资产总额 1,103,735.08 万元,扣除客户资产后的自有资产总额为 645,083.72 万元(以下均以自有资产作为分析对象),比上年增长 123.6%,主要是负债增加及经营性带来的净资产增加所致。主要资产项目情况如下:

(1) 现金及现金等价物资产 33,998.88 万元,占全部自有资产的 5.27%,货币性资产储备较为充足。

(2) 融出资金 145,453.49 万元,其中期限 1-3 个月的为 129,175.67 万元,1-6 个月的为 16,277.82 万元。

(3) 交易性金融资产 215,617.84 万元,其中交易性债券投资 179,305.09 万元,占比为 83.32%;交易性权益工具投资 26,312.75 万元,占比为 12.2%。交易性债券投资中有 174,021.82 万元用于债券回购质押,流动性受到暂时限制。

(4) 买入返售金融资产 167,979.2 万元,为银行间市场买断式回购,到期日均在 30 天内,收取的债券类担保物期末公允价值 167,169.18 万元。

(5) 应收款项账面金额 9,522.98 万元,历史原因等以前年度已计提坏

账准备 3,170.89 万元，年末资产负债表列示应收款项净额 6,352.08 万元，占全部资产的 0.98%。从账龄方面分析，一年以内的应收款项占 98.11%，一至两年的占 1.12%，两年以上的占 0.77%。从内容方面看，主要为应收待交清算款 4,267.25 万元，占应收款项净额的 67.18%；应收资产管理业务已实现管理费收入 635.33 万元，占 10%；垫付资产管理业务交易所保证金 600 万元，占应收款项净额的 9.45%。

(6) 应收利息 9,616.72 万元，主要为债券投资净价外形成的应收债券利息 7,988.89 万元，占 83.07%，债券到期或处置后即可收回；融资融券应收利息 1,123.51 万元，占 11.68%。

(7) 可供出售金融资产账面价值 47,368.76 万元，其中购买信托计划 1 项，金额 500 万元，占比为 1.06%；委托资产管理公司进行专项

资产管理计划 3 项，金额 14,235.98 万元，占比为 30.05%；债券投资 32,632.78 万元，占比为 68.89%。

(8) 固定资产净额 11,231.58 万元，投资性房地产 3,071.89 万元，两项合计占资产总额的 2.22%，其中房屋建筑物 12001.23 万元，占固定资产及投资性房地产总额的 83.90%。

期末净资产总额 173,211.12 万元，净资本总额 131,531.46 万元。“净资本/净资产”指标为 75.94%，高于监管标准 36 个百分点，资产质量较好。

自营权益类证券投资规模 41,048.73 万元，同比减少 24.52%，其中股票投资 26,312.75 万元，同比增加 44.54%；购买信托及资管产品 14,735.98 万元，同比减少 59.27%。“自营权益类证券及证券衍生品/净资本”指标为 31.21%，低于监管上限 68 个百分点。

固定收益类证券投资规模 211,937.88 万元，同比增加 54.52%，其中投

资于国债比例为 0.47%，投资于“AAA 级以下，BBB 级以上”信用债券比例为 99.53%。“自营固定收益类证券/净资本”指标为 161.13%，大大低于监管上限。

（二）负债及融资状况

2014 年末负债总额为 930,523.96 万元，扣除应付客户保证金 458,651.35 万元后，自有负债总额为 471,872.61 万元，主要构成为：

（1）“短期借款” 30,000 万元，为 1 年期的信用借款；

（2）“卖出回购金融资产款” 399,892.03 万元，占负债总额的 87.19%。

其中债券正回购融入资金 349,892.03 万元，两融收益权转让融入资金 50,000 万元，

（3）“应付款项” 账面余额 1,682.71 万元，主要为待付投资者保护基金、银行三方存管手续费等。

（4）“应付债券” 6,098 万元，主要为公司发行的短期收益凭证。

（5）应付职工薪酬、应交税金等其他自然性负债 30,146.31 万元，占负债总额的 6.57%。

公司目前间接融资已逐步向债券回购业务、短期信用借款、发行收益凭证、场外协议回购等多元化发展，但存在短期融资为主的问题，不利于公司中长期投资及创新业务的开展。今后计划逐步增加发行次级债、中长期公司债券等中长期融资比例。

（三）资产负债及流动性情况分析

年末公司资产负债率为 72.22%，较上年 44.68% 上升 27.54 个百分点；杠杆率为 3.72（不含资金撮合业务为 2.75），比上年上升 1.75，初步尝试负债经营。

全部资产中，优质流动性资产 51,933.30 万元，流动性覆盖率（LCR）350.85%；可用稳定资金 187,076.62 万元，净稳定资金率（NSFR）112.31%。两项指标均达到 100%监管标准，但 NSFR 指标偏低，需要更多的长期资金予以提升。

五、2014 年度公司经营情况

（一）总体经营情况

2014 年公司营业收入和净利润均取得历史最好成绩。截至 2014 年末，公司累计实现营业收入 84,225.61 万元，较 2013 年同期 43,948.44 万元增加 40,277.17 万元，增长比例 91.65%，完成本年度计划营业收入的 142.45%；营业支出 44,164.16 万元，较 2013 年同期 26,632.41 万元增加 17,531.75 万元，增长比例 65.83%；

利润总额 40,057.02 万元，较 2013 年同期 17,256.35 万元增加 22,800.67 万元，增长比例 132.13%，完成本年度计划利润的 154.05%；净利润 29,878.85 万元，较 2013 年同期 12,798.11 万元增加 17,080.74 万元，增长比例 133.46%。每股收益 0.3046 元，加权平均净资产收益率 19.35%。

（二）主要业务概况

1、经纪业务稳步发展，两融业务贡献突出

2014 年经纪业务实现营业收入 41,035 万元，较去年同期的 27,946 万元增加 13,088 万元，增长比例 46.83%；营业支出 23,075 万元，较去年同期的 17,123 万元增加 5,951 万元，增长比例 34.76%；利润总额 17,960 万元，较去年同期的 10,817 万元增加 7,143 万元，增长比例 66.03%；净利润 13,467 万元，较去年同期的 8,113 万元增加 5,354 万元，增长比例 66.00%。

公司新增客户 12,929 户；托管资产达到 320.88 亿元；实现股基交

易量 2,695.04 亿元，市场占有率 1.706%，较去年提高 0.029 个千分点。

(1) 融资融券业务取得了长足的发展，为经纪业务发展打下了良好的基础。2014 年公司融资融券业务授信总额度为 50.41 亿元，融资融券开户 9,461 户，客户负债余额 14.52 亿元，两融实现交易手续费净收入及利息净收入在经纪业务净收入中的占比达到 20.84%。

(2) 产品销售实现起步

2014 年公司取得金融产品代销资格，经纪业务进行了“信宏一号”、“信宏二号”两只集合资产管理计划的销售，销售总金额近 7,600 万；发行和销售了收益权凭证“月月领先”6,098 万；同时，公司上架 7 家公募基金公司的 191 款公募产品，已经开通或者正在开通 13 家基金公司的席位共 23 个。

2、固定收益业务抓住机遇，全年实现良好投资收益

2014 年固收业务实现营业收入 18,168 万元，较去年同期的 4,860 万元增加 13,308 万元，增长比例 273.80%；营业支出 8,055 万元，较去年同期的 2,301 万元增加 5,754 万元，增长比例 249.97%；利润总额 10,113 万元，较去年同期的 2,537 万元增加 7,576 万元，增长比例 298.55%；净利润 7,585 万元，较去年同期的 1,903 万元增加 5,682 万元，增长比例 298.55%。

固定收益总部稳健开展债券自营投资，取得良好投资收益；同时有效拓宽交易对手范围，加大中间业务拓展力度；积极配合公司相关部门开展承销参团、销售及投顾项目等泛固收业务，努力构建固定收益业务综合平台。

(1) 抓住市场机遇，稳健布局，全年实现良好投资收益。

受基本面、政策面等多重因素形成的有力支撑，2014 年债券市场需求旺盛，全年呈现牛市格局，行情表现靓丽，公司抓住机遇将投资组合规模扩大至接近 20 亿元，久期拉长至 3.5 左右，同时在操作上紧跟市场变化，年中加大利率品种投资，较好地把握住了全年的牛市行情。

(2) 积极拓宽交易对手范围，加大中间业务力度。

2014 年以来，固收部继续加大对交易对手范围的拓展工作力度，实施了交易员区域覆盖管理，鼓励交易员主动拜访，积极开拓核心客户资源，以此带动中间业务拓展。自 9 月份公司批准部门开展资金撮合业务规模以来，交易团队得以抓住市场交投活跃的良好机遇，积极开展资金中介业务，实现了资金中介业务收入 235.85 万；同时，有效增强了我方与市场机构的业务合作信任度，为下一步拓展业务合作的深度与广度奠定良好基础。

(3) 积极开展泛固收业务，努力构建固定收益业务综合平台。

为积极践行泛固收业务发展思路，年内部门积极配合公司相关部门开展承销参团、销售及投顾项目等泛固收业务，一是积极承揽债券发行参团项目，协助公司尽快取得主承销业务资格；二是在公司内部与其它部门展开良好的业务互动，与资产管理部合作完成了亿利资源集团 2014 年第二期中票 5 个亿的销售任务，为公司实现业务收入 500 万元，同时锻炼了团队的一级销售能力，为明年开展机构销售业务打下了基础。

3、股票自营业务实现突破，取得历史最好成绩

2014 年证投部实现营业收入 7,013 万元，较去年同期的-1,227 万元增加 8,240 万元；营业支出 2,394 万元，较去年同期的 198 万元增加 2,196 万元，增长比例 1104.83%；利润总额 4618 万元，较去年同期的-1426 万

元增加 6,045 万元；净利润 3,464 万元，较去年同期-1,426 万元增加 4890 万元。2014 年公司证券投资收益率达 39%。

(1) 把握市场机遇，实现较好投资收益

由于政策红利释放、企业盈利回升、流动性环境宽松、无风险收益率下行以及居民财富配置转向股市的多重利好因素推动，2014 年下半年，A 股市场出现了难得的牛市行情。部门较好地把握住了这一良好的市场机遇，深入寻找标的，果断加大仓位，全年取得了较好的投资收益。

(2) 积极探索多种盈利模式

除传统投资外，部门积极进行新业务尝试，参与新股网下申购并取得较高的收益率，构建高分红模型，模拟期权套利，学习量化投资等，对多种盈利模式的探索，为接下来新业务的开展做了一定的专业储备。

(3) 提升部门运作的规范和协同，锻炼好内功

通过梳理，完善了部门投研体系、制度和流程，使部门运作规范化，完善部门整体市场研判和操作策略，加强部门内部沟通，增强部门的整体协作能力，定期总结前期教训，督促员工学习，不断提升部门内功。

4、资产管理业务稳步发展，不断夯实基础建设

2014 年资管部门实现营业收入 4,158 万元，较去年同期的 2,313 万元增加 1,844 万元，增长比例 79.74%；营业支出 1482 万元，较去年同期的 884 万元增加 597 万元，增长比例 67.57%；利润总额 2,676 万元，较去年同期的 1,428 万元增加 1247 万元，增长比例 87.28%；净利润 2007 万元，较去年同期的 1071 万元增加 935 万元，增长比例 87.28%。资产管理规模从年初的 117 亿增至 236 亿，客户资产管理总规模行业排名 59 位，较去年上升 6 位。

(1) 加强了投资、融资类业务的开展

2014 年部门参与定向增发股票 2 支，累计使用公司自有资金 3,800 万元，目前取得了丰厚的浮动收益。与中信证券合作设立定增基金，为部门未来寻求新的投资标的同时扩大客户群体和资产管理规模奠定了条件。

2014 年公司获批股票质押式回购业务资格，为公司提供了新的业务种类。目前资产管理部已完成股票质押式回购业务 1 单，规模为 3,000 万元。同时设立主动管理债券投资产品 2 只，3 月 4 日成立的川信 1 号，初始受托规模为 1 亿元，截止 2014 年 12 月 31 日，资产净值为 1.16 元；12 月 5 日成立的川信 3 号，初始受托规模为 1 亿元，截止 2014 年 12 月 31 日，资产净值为 1.01 元。

(2) 加强同业合作，提高部门收入

顾问咨询类业务包括投资咨询服务和财务顾问服务。今年公司评级上升为 BBB 后，部门各业务团队积极推进同业合作，已与 27 家银行等金融机构建立业务合作关系，积极进行顾问咨询类业务，同时部门与固定收益部联合完成亿利能源 PPN 项目的销售工作，以上业务总计为公司带来 764 万元收入。

(3) 完善部门组织结构建设

根据业务发展，平稳完成组织架构与岗位调动，建立了前台市场、中台投资运作、后台运营支持的架构。市场部方面，设立成都市场部、北京市场部和大连市场部。运营支持方面，设立了运营部，增加后台支持人员，为三个市场部及以后的分公司资管业务扩展建立了基础。

(4) 投行部基础建设紧锣密鼓，公司多元化业务的战略布局初步形成。

公司于 2014 年 2 月 14 日获得中小企业私募债券承销业务资格，并于 12 月在完成了首只中小企业私募债的备案承销工作，获得承销收入 602 万元；公司 2013 年 8 月取得债券承销业务资格，2015 年 1 月 8 日公司申请的保荐机构取得中国证监会批复。目前，投行共有 24 人，其中：保荐代表 8 人，准保荐代表人 2 人。公司投行业务在业务资格及队伍建设上已完成相关准备。

6、研究业务方面。2014 年以来公司在外部机构客户服务方面取得突破性进展，先后与摩根士丹利华鑫基金、国联安基金、嘉实基金、建信基金等国内知名基金公司展开合作并为其提供研究服务。以上业务的开展不仅为公司拓展了收入来源、为公司零售系统提供了可供销售的产品，也是公司研究业务从传统的中后台业务向前台创收业务转变做出的积极尝试。截至年底，该项业务为公司实现收入近百万元。目前公司正与多家机构客户展开洽谈，未来研究业务创收动力十足。

六、会计师事务所对公司财务报表的审计意见

本公司 2014 年度财务报表已经致同会计师事务所（特殊普通合伙）审计，出具了标准无保留意见的审计报告。会计师事务所审计意见如下：

“我们认为，宏信证券公司财务报表在所有重大方面按照企业会计准则的规定编制，公允反映了宏信证券公司 2014 年 12 月 31 日的财务状况以及 2014 年度的经营成果和现金流量。”

七、公司内部控制自我评价报告结论和注册会计师对内部控制的意见

（一）公司内部控制总体自我评价

公司按照《证券公司内部控制指引》等要求建立了控制体系，遵循“健全、合规、独立、制约、隔离、自律”等原则，将控制覆盖了所有业务、各个部门和分支机构、全体人员，贯穿决策、执行、监督、反馈等各个环节，公司内控体系不存在重大缺陷，实际执行过程中也未出现重大偏差。该体系符合当前公司经营的实际情况需要，在公司经营管理各环节中起到了有效的控制和防范作用。截止 2014 年 12 月 31 日，未发现存在对公司治理、经营管理及发展有重大影响的控制缺陷、问题和异常事项，一般缺陷可能导致的风险均在可控范围内，未对公司的经营管理活动质量和财务目标的实现造成重大影响，且已认真落实整改。公司的内部控制在总体上是有效的。为公司防范风险、规范运作、健康快速发展提供了坚实的保障。

随着业务环境的不断变化和创新业务的不断推出，公司经营规模、业务范围、竞争状况和风险水平都会随之变化，现有内部控制的有效性可能发生变化，公司将根据国家法律法规体系的逐步完善和内外部环境的变化情况，持续完善内部控制制度，强化规范运作意识，加强内部监督机制，防范经营管理风险，促进公司健康、可持续发展。

（二）注册会计师对内部控制的意见

“我们认为，宏信证券公司于 2014 年 12 月 31 日在所有重大方面有效地保持了按照《企业内部控制基本规范》建立的与财务报表相关的内部控制。”

八、公司董事、监事和高级管理人员薪酬管理的基本制度等情况

（一）董事、监事和高级管理人员薪酬管理基本制度

公司董事会对董事、监事、高级管理人员制定了有效的绩效评价和激励约束机制。报告期内，公司按照董事会通过的《公司经营绩效考核原则及管理人员薪酬考核办法》的规定，制定了《宏信证券高级及中级管理人员薪酬管理及绩效考核办法》以及《宏信证券部门薪酬与绩效考核管理办法汇编》，对公司中高级管理人员及各部门的绩效完成情况进行考核。公司薪酬考核遵循市场化原则，严格与经营业绩挂钩。

（二）董事、监事、高级管理人员薪酬确定依据

公司内部董事、监事和高级管理人员的报酬由公司薪酬体系决定，与工作岗位要求和绩效考核结果挂钩；公司董事、监事按公司股东会决议每年分别领取 5 万元和 3 万元（含税）的工作津贴。此外，外部董事、监事不在公司领取报酬。

（三）报告期末董事、监事和高级管理人员薪酬情况

截止报告期末，公司董事、监事和高级管理人员计提薪酬合计为 7539.64 万元，其中：当期实际支付薪酬 4845.97 万元，延期支付 2693.67 万元。公司支付董事薪酬占薪酬总额 5.90%，监事薪酬占薪酬总额 0.96%，高级管理人员薪酬占薪酬总额的 24.22%。



宏信证券有限责任公司
二〇一四年度
审计报告

致同会计师事务所（特殊普通合伙）

目 录

审计报告	
资产负债表	1-2
利润表	3
现金流量表	4
所有者权益变动表	5
财务报表附注	6-75



致同会计师事务所（特殊普通合伙）
中国北京朝阳区建国门外大街 22 号
赛特广场 5 层邮编 100004
电话 +86 10 8566 5588
传真 +86 10 8566 5120
www.grantthornton.cn

审计报告

致同审字(2015)第 510ZA1293 号

宏信证券有限责任公司全体股东：

我们审计了后附的宏信证券有限责任公司（以下简称宏信证券公司）财务报表，包括 2014 年 12 月 31 日的资产负债表，2014 年度的利润表、现金流量表、所有者权益变动表以及财务报表附注。

一、管理层对财务报表的责任

编制和公允列报财务报表是宏信证券公司管理层的责任，这种责任包括：

(1) 按照企业会计准则的规定编制财务报表，并使其实现公允反映；(2) 设计、执行和维护必要的内部控制，以使财务报表不存在由于舞弊或错误导致的重大错报。

二、注册会计师的责任

我们的责任是在执行审计工作的基础上对财务报表发表审计意见。我们按照中国注册会计师审计准则的规定执行了审计工作。中国注册会计师审计准则要求我们遵守中国注册会计师职业道德守则，计划和执行审计工作以对财务报表是否不存在重大错报获取合理保证。

审计工作涉及实施审计程序，以获取有关财务报表金额和披露的审计证据。选择的审计程序取决于注册会计师的判断，包括对由于舞弊或错误导致的财务报表重大错报风险的评估。在进行风险评估时，注册会计师考虑与财务报表编制和公允列报相关的内部控制，以设计恰当的审计程序，但目的并非对内部控制的有效性发表意见。审计工作还包括评价管理层选用会计政策的恰当性和作出会计估计的合理性，以及评价财务报表的总体列报。

我们相信，我们获取的审计证据是充分、适当的，为发表审计意见提供了基础。



三、 审计意见

我们认为，宏信证券公司财务报表在所有重大方面按照企业会计准则的规定编制，公允反映了宏信证券公司 2014 年 12 月 31 日的财务状况以及 2014 年度的经营成果和现金流量。

致同会计师事务所
(特殊普通合伙)

中国·北京

中国注册会计师

中国注册会计师

二〇一五年二月二十八日



资产负债表

2014年12月31日

编制单位：宏信证券有限责任公司

单位：人民币元

资 产	附注	期末余额	期初余额
资产：			
货币资金	五、1	3,547,218,649.96	1,803,137,235.60
其中：客户存款		3,431,639,581.44	1,532,212,447.86
结算备付金	五、2	1,288,311,686.14	290,046,624.59
其中：客户备付金		1,063,901,921.06	236,385,059.21
拆出资金			
融出资金	五、3	1,454,534,860.17	24,813,768.78
以公允价值计量且其变动计入当期损益的金融资产	五、4	2,156,178,422.49	1,548,706,028.02
衍生金融资产			
买入返售金融资产	五、5	1,679,791,970.71	95,599,075.06
应收款项	五、6	63,520,810.62	12,032,043.62
应收利息	五、7	96,167,209.57	36,419,862.66
存出保证金	五、8	14,046,169.62	8,179,500.06
划分为持有待售的资产			
可供出售金融资产	五、9	473,687,643.37	361,809,496.22
持有至到期投资			
长期股权投资			
投资性房地产	五、10	30,718,946.77	22,344,255.28
固定资产	五、11	112,315,778.71	122,344,763.24
在建工程	五、12	4,070,028.14	3,102,417.50
无形资产	五、13	35,111,581.26	25,428,057.97
商誉			
递延所得税资产	五、14	58,977,755.66	25,688,389.97
其他资产		22,699,239.93	20,316,121.80
资产总计		11,037,350,753.12	4,399,967,640.37

资产负债表（续）

2014年12月31日

负债和所有者权益	附注	期末余额	期初余额
负债：			
短期借款	五、17	300,000,000.00	
应付短期融资款			
拆入资金			
以公允价值计量且其变动计入当期损益的金融负债			
衍生金融负债			
卖出回购金融资产款	五、18	3,998,920,325.35	1,047,100,895.89
代理买卖证券款	五、19	4,586,513,533.75	1,514,994,611.03
代理承销证券款			
应付职工薪酬	五、20	186,319,873.12	65,979,367.60
应交税费	五、21	115,143,274.63	48,413,872.20
应付款项	五、23	16,827,099.81	252,461,005.83
应付利息	五、22	17,474,946.90	1,161,893.61
划分为持有待售的负债			
预计负债			
长期借款			
应付债券	五、24	60,980,000.00	
递延收益			
递延所得税负债	五、14	18,486,296.27	1,139,874.06
其他负债	五、25	4,574,232.09	5,165,454.97
负债合计		9,305,239,581.92	2,936,416,975.19
所有者权益：			
实收资本	五、26	1,000,000,000.00	1,000,000,000.00
资本公积	五、27	3,089,216.08	3,089,216.08
减：库存股			
其他综合收益	五、28	39,064,299.06	3,419,622.16
盈余公积	五、29	131,280,366.18	100,820,165.06
一般风险准备	五、30	322,041,737.79	261,121,335.55
未分配利润	五、31	236,635,552.09	95,100,326.33
所有者权益合计		1,732,111,171.20	1,463,550,665.18
负债和所有者权益总计		11,037,350,753.12	4,399,967,640.37

公司负责人：

主管会计工作的负责人：

公司会计机构负责人：

利润表

2014年度

编制单位：宏信证券有限责任公司

单位：人民币元

项目	附注	本期金额	上期金额
一、营业收入		843,864,324.11	439,484,396.91
手续费及佣金净收入	五、32	454,831,623.78	336,244,642.69
其中：经纪业务手续费净收入		368,346,589.55	257,331,521.70
投资银行业务手续费净收入		11,029,304.64	
资产管理业务手续费净收入		31,700,971.78	15,619,874.07
利息净收入	五、33	19,844,022.77	1,182,102.10
投资收益（损失以“-”号填列）	五、34	339,985,514.24	106,164,257.67
其中：对联营企业和合营企业的投资收益			
公允价值变动收益（损失以“-”号填列）	五、35	25,265,527.08	-6,520,358.80
汇兑净收益（净损失以“-”号填列）			
其他业务收入	五、36	3,937,636.24	2,413,753.25
二、营业支出		435,394,463.00	266,328,155.75
营业税金及附加	五、37	47,522,491.94	23,373,863.17
业务及管理费	五、38	386,930,760.54	242,243,373.32
资产减值损失	五、39	-12,833.36	-2,802.30
其他业务成本	五、40	954,043.88	713,721.56
三、营业利润（亏损以“-”号填列）		408,469,861.11	173,156,241.16
加：营业外收入	五、41	132,561.41	238,226.01
减：营业外支出	五、42	184,098.16	835,062.37
四、利润总额（亏损总额“-”号填列）		408,418,324.36	172,559,404.80
减：所得税费用	五、43	103,816,313.18	44,577,968.37
五、净利润（净亏损以“-”号填列）		304,602,011.18	127,981,436.43
其中：同一控制下企业合并的被合并方在合并前实现的净利润			
六、其他综合收益的税后净额		35,644,676.90	3,419,622.16
（一）以后不能重分类进损益的其他综合收益			
（二）以后将重分类进损益的其他综合收益		35,644,676.90	3,419,622.16
其中：可供出售金融资产公允价值变动损益		35,644,676.90	3,419,622.16
七、综合收益总额		340,246,688.08	131,401,058.59
八、每股收益			
（一）基本每股收益		0.30	0.19
（二）稀释每股收益		0.30	0.19

公司负责人：



主管会计工作的负责人：



公司会计机构负责人：

现金流量表

2014年度

编制单位：宏信证券有限责任公司

单位：人民币元

项目	附注	本期金额	上期金额
一、经营活动产生的现金流量：			
处置以公允价值计量且其变动计入当期损益的金融资产净增加额			
收取利息、手续费及佣金的现金		538,936,785.03	416,572,316.68
拆入资金净增加额			
回购业务资金净增加额		1,367,626,533.81	-101,197,454.63
融出资金净减少额			
代理买卖证券收到的现金净额		3,071,518,922.72	
收到其他与经营活动有关的现金	五、45	4,070,197.65	410,057,450.57
经营活动现金流入小计		4,982,152,439.21	725,432,312.62
融出资金净增加额		1,429,721,091.39	24,813,768.78
处置以公允价值计量且其变动计入当期损益的金融资产净减少额		286,469,670.45	52,696,548.22
代理买卖证券支付的现金净额			742,390,070.19
支付利息、手续费及佣金的现金		107,079,661.35	68,458,616.49
支付给职工以及为职工支付的现金		149,882,375.11	110,544,469.10
支付的各项税费		118,761,745.57	48,518,882.49
支付其他与经营活动有关的现金	五、45	383,695,278.06	78,811,489.52
经营活动现金流出小计		2,475,609,821.93	1,126,233,844.79
经营活动产生的现金流量净额		2,506,542,617.28	-400,801,532.17
二、投资活动产生的现金流量：			
收回投资收到的现金		599,250,000.00	150,000,000.00
取得投资收益收到的现金		38,058,892.48	
处置固定资产、无形资产和其他长期资产收回的现金		54,950.37	238,226.01
处置子公司及其他营业单位收到的现金净额			
收到其他与投资活动有关的现金			
投资活动现金流入小计		637,363,842.85	150,238,226.01
投资支付的现金		655,240,000.00	507,250,000.00
购置固定资产、无形资产和其他长期资产支付的现金		31,874,076.13	37,507,647.12
取得子公司及其他营业单位支付的现金净额			
支付其他与投资活动有关的现金			
投资活动现金流出小计		687,114,076.13	544,757,647.12
投资活动产生的现金流量净额		-49,750,233.28	-394,519,421.11
三、筹资活动产生的现金流量：			
吸收投资收到的现金			500,000,000.00
其中：子公司吸收少数股东权益性投资收到的现金			
取得借款收到的现金		1,213,000,000.00	
发行债券收到的现金		60,980,000.00	
收到其他与筹资活动有关的现金	五、45		3,085,990.08
筹资活动现金流入小计		1,273,980,000.00	503,085,990.08
偿还债务支付的现金		913,000,000.00	
分配股利、利润或偿付利息支付的现金		75,425,908.09	19,900,000.00
其中：子公司支付少数股东的现金股利			
支付其他与筹资活动有关的现金			
筹资活动现金流出小计		988,425,908.09	19,900,000.00
筹资活动产生的现金流量净额		285,554,091.91	483,185,990.08
四、汇率变动对现金及现金等价物的影响			
五、现金及现金等价物净增加额			
加：期初现金及现金等价物余额		2,093,183,860.19	2,405,318,823.39
六、期末现金及现金等价物余额			
		4,835,530,336.10	2,093,183,860.19

公司负责人：



主管会计工作的负责人：

宋成

公司会计机构负责人：

所有者权益变动表
2014年度

编制单位：宏信证券有限责任公司

单位：人民币元

项目	本期金额							
	实收资本	资本公积	减：库存股	盈余公积	其他综合收益	一般风险准备	未分配利润	所有者权益合计
一、上期期末余额	1,000,000,000.00	3,089,216.08	-	100,820,165.06	3,419,622.16	261,121,335.55	95,100,326.33	1,463,550,665.18
加：会计政策变更	-	-	-	-	-	-	-	-
前期差错更正	-	-	-	-	-	-	-	-
其他	-	-	-	-	-	-	-	-
二、本期期初余额	1,000,000,000.00	3,089,216.08	-	100,820,165.06	3,419,622.16	261,121,335.55	95,100,326.33	1,463,550,665.18
三、本期增减变动金额（减少以“-”号填列）	-	-	-	30,460,201.12	35,644,676.90	60,920,402.24	141,535,225.76	268,560,506.02
（一）综合收益总额	-	-	-	-	35,644,676.90	-	304,602,011.18	340,246,688.08
（二）股东投入和减少资本	-	-	-	-	-	-	-	-
1. 所有者投入资本	-	-	-	-	-	-	-	-
2. 股份支付计入所有者权益的金额	-	-	-	-	-	-	-	-
3. 其他	-	-	-	-	-	-	-	-
（三）利润分配	-	-	-	30,460,201.12	-	60,920,402.24	-163,066,785.42	-71,686,182.06
1. 提取盈余公积	-	-	-	30,460,201.12	-	-	-30,460,201.12	-
2. 提取一般风险准备	-	-	-	-	-	60,920,402.24	-60,920,402.24	-
3. 对所有者的分配	-	-	-	-	-	-	-71,686,182.06	-71,686,182.06
4. 其他	-	-	-	-	-	-	-	-
（四）所有者权益内部结转	-	-	-	-	-	-	-	-
1. 资本公积转增资本	-	-	-	-	-	-	-	-
2. 盈余公积转增资本	-	-	-	-	-	-	-	-
3. 盈余公积弥补亏损	-	-	-	-	-	-	-	-
4. 一般风险准备弥补亏损	-	-	-	-	-	-	-	-
5. 其他	-	-	-	-	-	-	-	-
（五）其他	-	-	-	-	-	-	-	-
四、本期期末余额	1,000,000,000.00	3,089,216.08	-	131,280,366.18	39,064,299.06	322,041,737.79	236,635,552.09	1,732,111,171.20

公司负责人：



主管会计工作的负责人：

梁成

公司会计机构负责人：

所有者权益变动表
2014年度

编制单位：宏信证券有限责任公司

单位：人民币元

项目	上期金额							所有者权益合计
	实收资本	资本公积	减：库存股	盈余公积	其他综合收益	一般风险准备	未分配利润	
一、上期期末余额	500,000,000.00	3,226.00		88,022,021.42		235,525,048.27	25,413,320.82	848,963,616.51
加：会计政策变更								-
前期差错更正								-
其他								-
二、本年期初余额	500,000,000.00	3,226.00	-	88,022,021.42	-	235,525,048.27	25,413,320.82	848,963,616.51
三、本期增减变动金额（减少以“-”号填列）	500,000,000.00	3,085,990.08	-	12,798,143.64	3,419,622.16	25,596,287.28	69,687,005.51	614,587,048.67
（一）综合收益总额					3,419,622.16		127,981,436.43	131,401,058.59
（二）股东投入和减少资本	500,000,000.00	3,085,990.08	-	-	-	-	-	503,085,990.08
1. 所有者投入资本	500,000,000.00	3,085,990.08						503,085,990.08
2. 股份支付计入所有者权益的金额								-
3. 其他								-
（三）利润分配	-	-	-	12,798,143.64	-	25,596,287.28	-58,294,430.92	-19,900,000.00
1. 提取盈余公积				12,798,143.64			-12,798,143.64	-
2. 提取一般风险准备						25,596,287.28	-25,596,287.28	-
3. 对所有者的分配							-19,900,000.00	-19,900,000.00
4. 其他								-
（四）所有者权益内部结转	-	-	-	-	-	-	-	-
1. 资本公积转增资本								-
2. 盈余公积转增资本								-
3. 盈余公积弥补亏损								-
4. 一般风险准备弥补亏损								-
5. 其他								-
（五）其他								-
四、本期期末余额	1,000,000,000.00	3,089,216.08	-	100,820,165.06	3,419,622.16	261,121,335.55	95,100,326.33	1,463,550,665.18

公司负责人：



主管会计工作的负责人：

宋成

公司会计机构负责人：